

歯科材料9 歯科用研削材料
一般医療機器 歯科用研磨器材 70907000
ダイレクトダイヤモンド ペースト キット

再使用禁止

【禁忌・禁止】

- 1) ダイレクトダイヤモンドペースト及びダイレクトダイヤモンドペーストに使用している成分に対し、発疹、皮膚炎等の過敏症の既往歴のある患者には使用しないこと。
- 2) 松風スーパースナップ バフディスクは再使用しないこと。

*** 【形状・構造及び原理等】**

【形状・構造】

本材は、ダイレクトダイヤモンドペースト、松風スーパースナップ、松風マンドレルより構成される。

構成	形状	成分
ダイレクトダイヤモンドペースト	ペースト状	グリセリン、 ダイヤモンド粉、着色材、 その他
松風スーパースナップ (バフディスク No. 8)	ディスク	塩化ビニル ポリエステル
松風マンドレル * (ワングロス用CA)	軸部形式1 (CA用)	ステンレス鋼

【使用目的又は効果】

本材は、歯科用研磨器材の「ダイレクトダイヤモンドペースト」と「松風スーパースナップ」及び歯科用マンドレルの「松風マンドレル」を組み合わせた歯科用研磨器材であり、口腔内の歯科充填物、歯冠補綴物及び天然歯の清掃及び光沢研磨用として同一包装することで、臨床上の利便性に供することを目的としている。

*** 【使用方法等】**

【使用方法】

1) 松風マンドレル

- ①本材を口腔内で使用する際は滅菌します。
- ②本材を歯科用電気式ハンドピース等に装着します。
- ③口腔内で使用後、再使用する際には速やかに、清掃液、消毒剤を用いて付着物を除去した後、滅菌を行います。
滅菌方法：オートクレーブ（134℃ 3分、又は121℃ 30分）による滅菌を行います。

2) 松風スーパースナップ バフディスク

- ①本材を松風マンドレルに差込んで使用します。
- ②バフディスクは単一患者のみ使用します。

3) 研磨方法

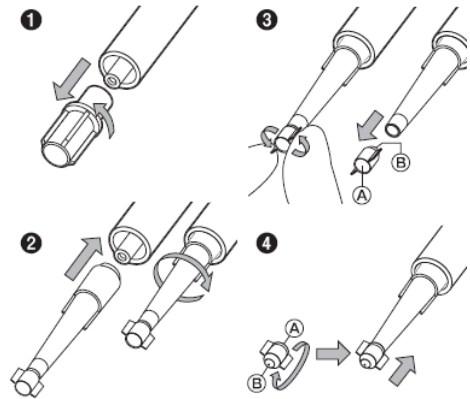
- ①歯科充填物及び歯冠補綴物の形態修整及び咬合調整後の光沢研磨
・松風シリコンポイント等で仕上げ研磨した後に使用します。
・松風スーパースナップ バフディスクにダイレクトダイヤモンドペーストを適量塗布し、研磨を行います。
・研磨後は、うがい等によりペーストを水洗します。
- ②歯科充填物、歯冠補綴物及び天然歯のステイン除去及び光沢研磨
・松風スーパースナップ バフディスクにダイレクトダイヤモンドペーストを適量塗布し、研磨を行います。
・研磨後は、うがい等によりペーストを水洗します。

【使用方法に関連する使用上の注意】

1) ダイレクトダイヤモンドペースト

①ノズルの使用方法

- ・シリンジに装着しているキャップを反時計回りに回して外します。
- ・付属のノズルを時計回りに回しながら止まるまでしっかりと装着します。
- ・ノズルの先端部についているノズル用キャップをねじってノズル本体から切り離し、ペーストを適量取り出します。
- ・使用後は、切り離れたノズル用キャップをノズルに装着して保管してください。



- ②本材を直接歯面に塗布しないこと。
 - ③高速回転で使用すると本材が飛び散る恐れがあるため、5,000min⁻¹以下で使用すること。
 - ④液成分が分離したり、色が薄くなる可能性があります。品質に問題ありません。ペーストが硬い場合は水を加えて調整します。
 - ⑤強い力で急に押し出すとペーストが飛び出る恐れがあるため、ゆっくり押し出すこと。
 - ⑥使用後は、速やかにうがい等で水洗すること。
 - ⑦PMTC のブラシやカップを使用すると光沢が出ない場合があります。
 - ⑧金属を研磨するとペーストが黒くなる場合がありますので、別の被研磨物には使用しないこと。
- 2) 松風スーパースナップ バフディスク・松風マンドレル
- ①バフディスクは松風マンドレルに確実に装着すること。
 - ②ハンドピースメーカーの指示に従って、シャンクを確実に奥まで挿入し、半チャックでないことを確認すること。
 - ③使用前に予備回転を行い、振れがないことを確認すること。
 - ④バフディスクを高速回転したり強く押し当てると、発熱や変形等を生じる恐れがあります。
 - ⑤バフディスクは単一患者のみ使用すること。
- * ⑥松風マンドレルの滅菌については、ケミクレーブ、乾熱又は各種薬液によっても可能であるが、各機械メーカーもしくは各薬液メーカーの指示に従って行うこと。なお、塩素系消毒剤は錆が発生することがあるので、長時間浸さないこと。また、清掃液、消毒剤については、各メーカーの指示に従って使用すること。

*** 【使用上の注意】**

【重要な基本的注意】

- 1) 本材の使用により、発疹、皮膚炎等の過敏症状が現れた患者には使用を中止し、医師の診察を受けさせること。
- 2) 本材の使用により、発疹、皮膚炎等の過敏症状が現れた術者は使用を中止し、医師の診察を受けること。

- 3) 本材及び本材に使用している成分に対し、発疹、皮膚炎等の過敏症の既往歴のある術者は使用しないこと。
 - 4) 本材が万一目に入った場合には、すぐに大量の流水で洗浄し、眼科医の診察を受けること。
 - 5) 本材を飲み込んだ場合には、水で口を洗浄し、大量の水を飲むこと。もし気分がすぐれない場合は、医師の診察を受けること。
 - 6) 口腔軟組織や皮膚に付着した場合は、綿球等で拭いた後、大量の水で洗浄すること。
- * 7) 指定の最高許容回転速度を超えて使用しないこと。

最高許容回転速度
5,000 min ⁻¹

- 8) 本材を使用して研磨する際には、粉塵による人体への影響を避けるため、局所吸塵装置、公的機関が許可した防塵マスク等を使用すること。
 - 9) 本材を使用して研磨する際には、目の損傷を防ぐために患者及び術者は保護眼鏡を使用すること。
- 1 0) 松風スーパースナップ バフディスクと松風マンドレルは変形、損傷（錆、傷、曲がり、汚損）等があるものは使用しないこと。

【保管方法及び有効期間等】

[保管方法]

- ・ダイレクトダイヤモンドペーストは、高温・直射日光を避け、室温（1～30℃）で保管すること。
- ・松風スーパースナップ バフディスクは、直射日光、湿気及び外圧（物理的負荷）を避けて保管すること。
- ・松風マンドレルは、水分、腐食性薬剤及びその蒸気の暴露を避けて、外圧（物理的負荷）及び感染を受けないように保管すること。
- ・本材は、歯科の従事者以外が触れないように適切に保管・管理すること。

【製造販売業者及び製造業者の氏名又は名称等】

製造販売業者 株式会社 松風
 住所 〒605-0983
 京都市東山区福稲上高松町 11
 電話番号 075-561-1112