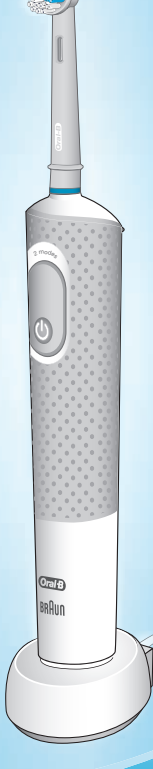


BRAUN

Oral-B

すみずみクリーンキッズ
プレミアム

プレミアム プラス



取扱説明書

ご使用前に必ずお読みのうえ、正しくご使用ください。

Charger
Type 3757

Handle
Type 3710



90781507

Internet:

www.oralb.com

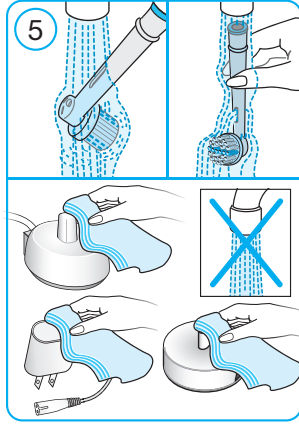
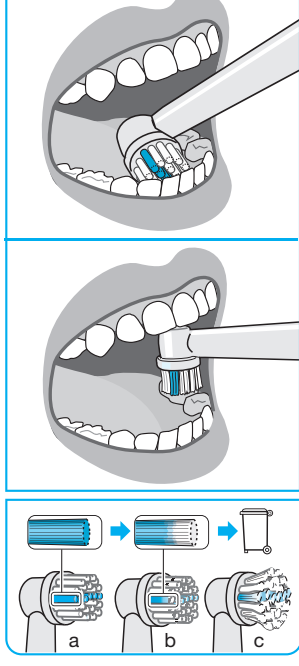
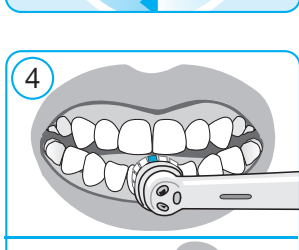
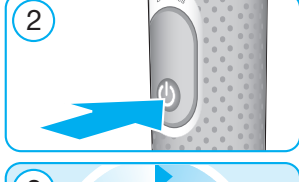
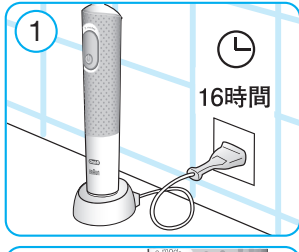
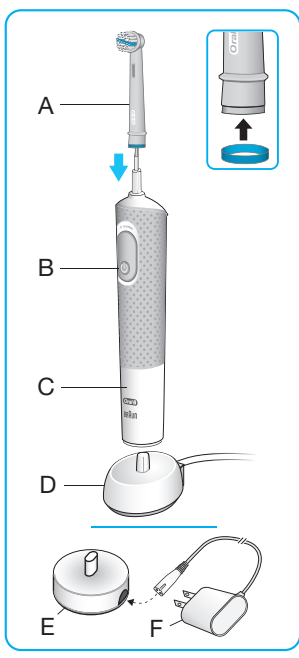
www.braun.com

www.service.braun.com

Braun GmbH
Frankfurter Straße 145
61476 Kronberg/Germany

90781507/IX-19

JP/EN



ブラウン オーラルBの歯ブラシで、楽しみながら歯磨き習慣を身につけましょう!

お子様にこの歯ブラシの使い方をご説明される前に、この取扱説明書をよくお読みください。また、本製品をお子様を使い始められる際には、この製品に慣れる為にも、大人の指導・監督の下で行うことをお勧めします。

安全上のご注意

●ご使用の前に、この「安全上のご注意」をよくお読みのうえ、正しくお使い下さい。

●ここに示した注意事項は、製品を安全に正しくお使い頂き、あなたや他の人々への危害や損害を未然に防止するためのものです。また、注意事項は、危険の度合いを明示するために、次のように区分しています。

いずれも安全に関する

重要な内容ですので、必ず守ってください。



警告： 人が死亡又は重傷を負う可能性が想定される内容。



注意： 人が傷害を負う可能性及び物的損害の発生が想定される内容。

お読みになった後は、お使いになる方がいつでも見られるところに必ず保管してください。

■絵表示の例



△記号は、警告・注意を促す内容があることを告げるものです。図中に具体的な注意内容(左図の場合は感電注意)が描かれています。



⊘記号は、禁止行為であることを告げるものです。図中や近くの箇所に具体的な禁止内容(左図の場合は分解禁止)が描かれています。



●記号は、行為を強制したり指示したりする内容を告げるものです。図中に具体的な指示内容(左図の場合は電源プラグをコンセントから抜く)が描かれています。

⚠ 警告

	●コード付充電器は交流100~110V、充電トラベルケース及びマルチ電圧対応充電器は100~240V以外では使用しない。 火災・感電の原因となります。
	●電源コードを傷付けたり、無理に曲げたり、引っ張ったり、ねじったり、たばねたり、高温部に近づけたり、重い物を載せたり、挟み込んだり、加工したりしない。 電源コードが破損し、火災・感電の原因となります。
	●電源コードや電源プラグが傷んだり、コンセントの差込みが緩いときは使用しない。 感電・ショート・発火の原因となります。
	●改造はしない。また修理技術者以外は、分解・修理をしない(製品の廃棄の際に充電電池を取り出すときを除く)。 火災・感電・けがの原因となります。この製品は、交換不能な充電電池を内蔵しています。修理はお買い上げの販売店又はブラウンリペアセンターにご相談ください。
	●電源プラグや充電器を水につけたり、水をかけたりしない。また、水中に落下するようなおそれのある位置に設置しない。 ショート・感電・発煙・発火・漏電火災等や故障のおそれがあります。
	●電源プラグや充電器を浴室、シャワー室のような湿気が多い場所では使用しない。 ショート・感電・発煙・発火・漏電火災等や故障のおそれがあります。
	●濡れた手で電源プラグをコンセントから抜き差ししない。 感電やけがをすることがあります。
	●お手入れの際は必ずスイッチを切り、電源プラグをコンセントから抜く。また、充電器を水中に落とした場合も、水中の充電器に触れず、すぐに電源プラグを抜く。 感電やけがをすることがあります。
	●異常・故障時には、直ちに使用を中止する。 そのまま使用すると火災・感電・けが・故障に至るおそれがあります。直ちにスイッチを切り、電源プラグを抜いて、ブラウンリペアセンターへ点検・修理を依頼してください。
	●電源プラグ使用の際は、必ず電極部の水を完全に拭き取る。 ショート・感電・発煙・発火・漏電火災等や故障のおそれがあります。

⚠ 注意

	●子どもだけで使わせたり、お手入れをさせたりしない。また、子どもの手の届くところに置かない。 事故やけがのおそれがあります。子どもや介助が必要な方が使用する際は、必ず保護者や責任者の監督下でお使いください。
	●本製品を3歳未満の子供に使用しない。
	●歯みがき以外の目的には使用しない。 製品の消耗を早め、事故の原因となります。
	●電源プラグに金属、ほこり、水滴等を付着させない。 ショート・感電・発煙・発火・漏電火災等や故障のおそれがありますので定期的に掃除してください。
	●歯ぐきにブラシやノズルを強く当てすぎない。 歯ぐきを傷める事があります。歯槽膿漏のひどい人などは歯科医にご相談ください。
	●廃棄時に充電電池を取り出す際は⊕⊖端子をショートさせない。
	●遊び等、歯磨き以外の用途に使用したり、ブラシを噛んだりしない。 大人の指導・監督の下で使用してください。
	●シールを貼る際には、本体ハンドル下部にある白い点をシールで覆わない。 シールをハンドルに貼る際には、手順を確認してください。
	●ご使用の前にブラシやノズルにガタツキや変形がないか確認する。 歯ぐきや口唇を傷つけることがあります。また、必ずブラシをハンドルに装着して使用してください。
	●製品を落としたりした場合、外見上破損が見られなくても、ブラシやノズルを交換する。 歯みがき中に破損して口腔内にケガをすることがあります。
	●歯科治療中、または義歯を使用している場合は、使用の前に歯科医に相談する。
	●本体又は充電器の開口部にものを差し込まない。
	●本体ハンドル下部の白い点は押ししたり、とがったもので突かない。 ハンドル内に水が入るのを防ぎ、ハンドル内に万が一水蒸気が生じた場合に外部に逃がす役目があります。
	●ブラウンオーラルB正規品以外の充電器や付属品は使用しない。
	●電源プラグを抜くときは、電源コードを持たずに必ず先端の電源プラグを持って引き抜く。 感電やショートして発火し、火災に至ることがあります。
	●本製品は「屋内用」です。
	●充電器使用時以外は、電源プラグをコンセントから抜く(長期不在の場合等は特に注意)。 けがや火傷、絶縁劣化による感電や漏電火災の原因となります。

❗ 子供が本製品を遊びに使わないよう、お気をつけてください。

❗ 本製品は個人用です。歯科医等で複数の患者に使用することは避けてください。

各部の名称

(付属品はモデルによって異なります)

- (A) ブラシヘッド
- (B) ON/OFFスイッチ
(ブラッシングモード切替スイッチ)
- (C) 本体
- (D) 充電器
- (E) マルチ電圧対応充電器
- (F) スマートプラグ

仕様

電源	充電式
充電時間	16時間
定格	コード付充電器： AC100～110V/50-60Hz/0.9W マルチ電圧対応充電器： AC100～240V/50-60Hz/7W
反転数	クリーン 約7600回/分 やわらか回転 約7100回/分
寸法	本体：W31.3 × D32.7 × H183mm コード付充電器：W46.5 × D63.5 × H24.5mm マルチ電圧対応充電器：W51 × D51 × H31.7mm
質量	103g(本体)・114g(コード付充電器) 47.2g(マルチ電圧対応充電器)
付属品	D100.413.2K PKM： 子供用やわらかめブラシ(EB10)、 充電器 各1個、シール4枚 D100 416.2K PKM E： 子供用やわらかめブラシ(EB10)、マル チ電圧対応充電器 各1個、シール8枚

◆電気仕様については、充電器に記載されている表記をご覧ください。

接続・充電のしかた

歯ブラシ本体は防水仕様となっており、浴室でも安全にお使いいただけます。ただし、本体内部に水が入らないようにご注意ください。故障の原因になります。

- コード付充電器(D)もしくは、マルチ電圧対応充電器(E)の電源プラグをコンセントに差し込み、歯ブラシ本体(C)を充電器にセットすると充電が始まります。マルチ電圧対応充電器(E)を使用する際には、スマートプラグ(F)を接続して使用してください。充電の完了には約16時間かかり、フル充電した場合は最大8日間ブラッシングすることができます。(1日2回、各2分間使用した場合)(図①)



電源プラグを抜くときは、電源コードを持たずに、必ず先端の電源プラグを持って引き抜いてください。感電やショートして発火することがあります。

- 毎日ご使用になる場合は、本体を充電器に置いて保管できます。過充電の恐れはありません。
 - 本体の充電電池の寿命を長持ちさせるため、以下の放電(1)・充電(2)作業を6ヶ月ごとに行うことをお勧めします。
- (1)完全に充電がなくなるまで使用します。
(2)完全に電力がなくなったら、本体を充電器に戻し、改めてフル充電してください。



充電される際は必ず電源プラグの電極部の水分を完全に拭き取ってください。火災・発煙等の原因となります。

使いかた

お子様に、下記の歯ブラシの正しい使い方をご説明ください。

- まずブラシを濡らして少量の歯磨き粉をつけてください。(子供用歯磨き粉の使用をお勧めします。)
- 次に歯ブラシを歯に当て、ON/OFFスイッチ(B)を押してブラッシングを開始してください。(図②)
- 下の歯からブラッシングを始めます。ブラシヘッドをゆっくりと次の歯へ移動させて磨きます。まず歯の外側、次に内側、最後に噛み合わせ部分をブラッシングします。(図④) 歯や歯ぐきにブラシを強く押し当てたり、こすったりしないようにしてください。ブラシを歯に軽く当てながら、次の歯へ移動するだけでブラッシングができます。
- ブラッシング時には、口腔内を、上の歯の右側・左側、下の歯の右側・左側の4カ所に分け、それぞれの箇所を順に磨いていきます。タイマーが、30秒毎に短いシグナル音で次の箇所へ移るタイミングをお知らせします。歯科医が推奨する2分間のブラッシング終了時には、長めのシグナル音でお知らせします。
- 口の中にブラシを入れたままで、ON/OFFスイッチを押して、ブラッシングを終了してください。
- ブラッシング中に短時間電源を切っても、ブラッシング経過時間は記憶されるので、再び電源を入れてブラッシングを続けることができます。電源を切った状態が30秒以上続くと、タイマーはリセットされます。



ご使用前に歯ブラシにガタツキや変形がないか確認してください。歯ぐきや口唇を傷つけることがあります。

最適なブラッシングのために〈ブラシ交換〉

ブラウンオーラルBのブラシは、青色の毛の部分でブラシの交換時期をお知らせします。歯磨き粉を使用して、正しい方法で1日2回2分間のブラッシングをしていると約3ヶ月で青色の毛先が白く変色しますので、ブラシの交換の目安にしてください(図④-b)。毛先が白く変色する前に、毛先が広がってしまった場合は、歯や歯ぐきに強く押し付けている可能性があります(図④-c)。

替えブラシ

ブラウンオーラルB子供用やわらかめブラシ(EB10)のお求めは、お近くのブラウン製品取扱店へ。インターネットでもお買い求めいただけます。

購入サイトへは

ブラウン 替えブラシ

検索

ご使用後のお手入れのしかた

ブラッシング後は、電源をつけたまま流水でブラシをよくすすぎます。その後、電源を切ってからブラシヘッドや付属品を取り外し、別々に流水ですすいだ後水気を拭き取って装着しなおしてください(図⑤)。なお、お手入れ中は充電器から取り外してください。充電器は湿らせた布でのお手入れのみとし、食器洗い機や水の中に入れることは絶対におやめください。



充電器は、水につけたり、水をかけたりしないでください。ショート・感電の恐れがあります。お手入れの際は、必ず電源プラグをコンセントから抜いておいてください。ぬれた手で抜き差ししないでください。

◆本書の内容は予告なしに変更されることがあります。

非正規品ブラシヘッド(替えブラシ)使用に関して

ブラウン オーラルBのものではないブラシヘッドを使用したことが電動歯ブラシの故障理由として考えられるときは、ブラウン オーラルBの保証書は無効となりますのでご注意ください。ブラウン オーラルBは、非正規品のブラシヘッドの使用をお勧めしません。

- ブラウン オーラルBは、非正規品のブラシヘッドの品質に関して全く関知していません。したがって、非正規品のブラシヘッドを使用した場合は、ブラウン オーラルB電動歯ブラシ購入時にお約束したブラッシングの性能に関する保証をすることができません。
- ブラウン オーラルBは、非正規品のブラシヘッドがブラウン オーラルB電動歯ブラシ本体にきちんと装着できるか保証することができません。
- ブラウン オーラルBは、非正規品のブラシヘッドを使用した場合の、長期にわたって電動歯ブラシ本体に与える影響を予測できません。

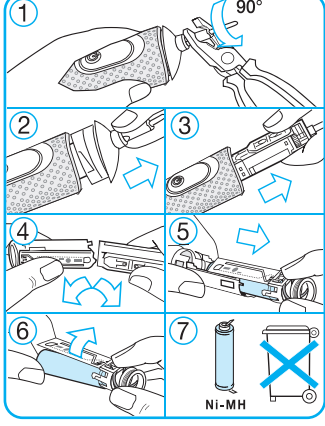
全てのブラウン オーラル替えブラシには、オーラルBロゴが印刷されており、ブラウン オーラルBの高い品質基準をクリアしています。ブラウン オーラルBは、替えブラシや本体部品を他のブランド名のもとで販売することはありません。

廃棄時の充電式電池の取り外し

注意:製品の廃棄以外の目的では絶対に本体を分解しないでください。修復は不可能になり、保証対象外になります。

ご使用済みの製品は、スイッチオン状態にて動作しなくなるまで完全に電池を使いきった後、以下図の手順で本体を分解して充電式電池を取り外し、お住まいの地域の規則に従って処理してください。

◆本書の内容は予告なしに変更されることがあります。



- ①ペンチでしっかりシャフトの先を挟み、半時計まわりに90度(うごかなくなるまで)回してください。
- ②シャフトを含む上部が本体からはずれます。
- ③モーターと電池が組み込まれた内部部品を引き出してください。
- ④ケガをしないように十分に注意して、モーター部分と円筒形をした本体(電離部分)を切り放します。
- ⑤本体から、電池とプリント基板を外します。
- ⑥電池からプリント基板を外してください。
- ⑦取り外した使用済み電池は、リサイクルボックスを設置している最寄りの協力店、または回収窓口へお持ちください。

製品を廃棄する時のお願い



充電式電池リサイクルにご協力を



警告

●製品を廃棄するとき以外は絶対に分解しない。

火災・感電・けがの原因になります。

この製品にはニッケル水素電池を使用しております。ニッケル水素電池はリサイクル可能な貴重な資源です。ご使用済みの製品を廃棄する際は、必ず電源プラグをコンセントから抜き、スイッチオン状態にて製品が動作しなくなるまで完全に放電させた後、製品の取扱説明書に従って充電式電池をはずしてください。取り出した廃棄電池はプラス・マイナス端子をショートさせないように十分注意し、小形二次電池リサイクル協力店にお持ちください。

最寄りのリサイクル協力店について

詳細は、一般社団法人JBRCのホームページをご参照ください。

<http://www.jbrc.com>

※ここに書かれている内容は予告なく変更されることがあります。

保証とアフターサービス

1. 保証書について

- 保証書は、取扱説明書の巻末についておりますので、必ず「販売店名」と「お買い上げ日」が記入されていることをお確かめになり、保証内容をよくお読みの後、大切に保管してください。
- メーカー保証期間はお買い上げ日から1年間です。
- 消耗品、付属品は保証対象外です(保証対象部分は保証書に記載されています)。

2. 修理のご依頼について

- ご使用中に異常、または故障が生じた場合は直ちに使用を中止し、ブラウンリペアセンターまたはお買い上げの販売店に点検修理をご依頼ください。
- 保証期間中は、「販売店名」と「お買い上げ日」が記入されている保証書を提示の上、お申し付けください。
- 保証期間が過ぎているときは、修理によって機能が維持できる場合は、お客様の希望により有料にて修理させていただきます。

3. 補修用性能部品の保有期間について

- 本製品の補修用性能部品は製造終了後、6年間保有しております。補修用性能部品とは、その製品の機能を維持するために必要な部品です。

4. 充電電池について

- 取扱説明書に従った充電をしても使用時間が著しく低下する場合は、電池の寿命である可能性がございますのでお買い上げの販売店またはブラウンリペアセンターにご相談ください。寿命による充電電池交換は有料修理になります。廃棄時以外は電池を取りはずさないでください。

5. アフターサービスについて

- ご不明な点やご相談は、お買い上げの販売店またはブラウンお客様相談室へお問い合わせください。

ブラウン製品サービス窓口について

プロクター・アンド・ギャンブル・ジャパン株式会社

▶ 製品全般についてのお問い合わせ・ご相談は.....

ブラウンお客様相談室

0120-136343

受付時間 9:00～17:30(祝日を除く月～金)

ホームページからのご相談いただけます。

<http://www.braun.com/jp>

▶ 修理のお問い合わせ・ご相談は.....

ブラウンリペアセンター

049-281-2033

受付時間 9:30～12:30/13:30～17:30

(祝日を除く月～金)

〒350-0269

埼玉県坂戸市につさい花みず木5-7-3

ホームページからのご相談いただけます。

<http://braun-service.jp>

※ご注意：電話番号、受付時間等が変更になることがあります。

長年ご使用の電気製品の点検を!

愛情点検



**こんな症状は
ありませんか?**

- スイッチを入れても、時々運転しないことがある。
- 電源コードを折り曲げると通電したり、しななかったりする。
- 電源コードやプラグが異常に熱い。
- 運転中に異常な音、振動がする。
- 本体が変形していたり、コゲくさい臭いがする。
- 本体及び部品の変形・破損。
- 充電時間が長くなった。(あるいは、充電してもすぐ電気がなくなるように感じる)
- その他の異常・故障がある。

お願い

このような症状のときは、使用を中止し、故障や事故防止のため、スイッチを切り、コンセントから差込みプラグをはずして、必ずブラウンリペアセンターまたはお買い上げいただいた販売店にご相談ください。そのままの使用は、故障や火災等の原因となるおそれがあります。

家電製品全般の安全使用について

(財)家電製品協会ホームページへ

<http://www.aeha.or.jp>

◆商品の仕様・外観・価格は予告なしに変更することがあります。

プライバシーについて

お客様から収集した個人情報はお客様からのお問い合わせやご依頼への対応およびそれらに付随する業務の実施の為に使われます。お客様の個人情報は、その秘密が保持されるようP&Gグループのデータベースに保管され、ご本人の同意を得ずに外部機関に対してそれらの情報の交換・売買・共有を行うことはありません。ただし、前述の業務を代行者に委託するために、弊社は業務代行者へ業務遂行に必要な最低限の個人情報を開示する場合があります。業務代行者は、開示された個人情報を、弊社から委託した内容を超えて使用することを禁じられており、また情報を適切に取り扱います。なお、弊社プライバシーポリシー詳細はこちらでご覧いただけます。

<http://www.pg.com/privjp> (PC専用)