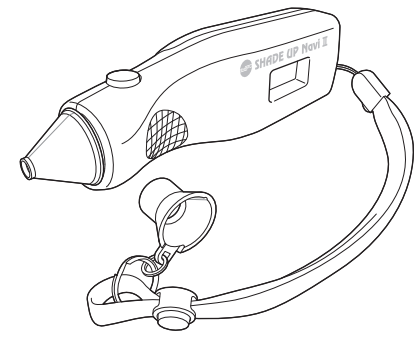




SHADE UP Navi II

ホワイトニング用測色器

取扱説明書



SHOFU INC.

はじめに

このたびは、ホワイトニング用測色器「シェードアップ ナビ II」をご購入いただきまして、誠にありがとうございます。この取扱説明書は、本器の正しい取り扱い方と、日常の点検および注意について説明しています。本器の性能を十分に発揮させ、また常に良好な状態を保つために、ご使用になる前に本書をよくお読みいただき正しくご使用くださいますようお願い申し上げます。なお、本書はお読みになったあとも、いつでも見られる所に大切に保管してください。

おねがい

- 本書の内容を無断で転載することは、固くお断りします。
- 製品の改良等によって、本書の内容の一部、製品と合致しない箇所が生じる場合があります。あらかじめご了承ください。
- 本書の内容は、予告なく変更する場合があります。
- 本書は万全を期して作成しておりますが、内容に関して万一間違いやお気づきの点がございましたら、ご連絡いただきますようお願い申し上げます。
- 器械、システムの本体トラブルについては、保証の範囲に準じた対応をさせていただきますが、本体トラブルによる作業ストップ等、副次的トラブルについてはその責任を負いかねますので、あらかじめご了承ください。

特長

- 光源に白色LEDを採用
光源に白色LEDを使用することにより、消費電力をおさえています。
- 簡便な操作性
液晶パネルには付属のシェードメモに対応する番号を表示することで、患者への説明を容易に行えます。

用途

天然歯ホワイトニングの術前・術後の測色
測色部位：上顎中切歯

1 安全にお使いいただくために

本器を安全にお使いいただくために、以下の事項を必ず守ってください。

警告表示について

本書では、安全に関する重要な注意事項を「警告」、「注意」に分類して説明しています。必ず各内容をよくお読みのうえ、厳守してください。各警告表示の内容は次のように定義されています。

- 警告** この表示を無視して誤った取り扱いを行うと、使用者が死亡または重傷を負う可能性があることを表しています。
- 注意** この表示を無視して誤った取り扱いを行うと、使用者が傷害を負う可能性および物的損害のみが発生する可能性があることを表しています。

その他の表示について

「警告」や「注意」表示以外については、以下のとおりです。

- 注記** この表示を無視して誤った取り扱いを行うと、器械が正常に動作しない可能性があることを表しています。
- 参考** この表示は、使用時の作業をわかりやすくするための補足説明です。
- 参照** この表示は、ご覧いただきたい参照先を表しています。

使用上の注意

警告

- 煙が出たり、異臭がするなどの異常が発生した時は使用をやめること。感電や火災のおそれがあります。

注意

- 水のかかるような場所に置かないこと。感電、漏電のおそれがあります。
- 濡れた手で電池交換を行わないこと。感電、漏電のおそれがあります。
- 電池の+、-を逆に装着しないこと。装置の電子回路部が故障し、正しく動作しなくなる可能性があります。
- この取扱説明書に記載の用途以外には使用しないこと。
- 発光部（測色チップの先端）を目に向けた状態で発光しないこと。発光部を直視すると、目に危険をおよぼす場合があります。
- LED光を直接のぞき込むことは、絶対に避けること。
- 使用後は必ず電源スイッチをOFFにすること。電池の消耗につながり、次回測色時に使用できないことがあります。
- 測色チップは感染防止のため、患者ごとに交換すること。
- 校正は必ず新しい測色チップを装着してから行うこと。
- 凍結や結露のない風通しのよい歯科医院内で、正常かつ安全に機器の操作が行える場所に設置すること。

保守・点検時の注意

警告

- 分解・修理や改造は行わないこと。

かんたん操作ガイド

1 電源ON

CAL

2 測色チップ装着

4 測色

ピッ

3 校正

※ 校正済みの場合は不要です。

ピッ

5 電源OFF

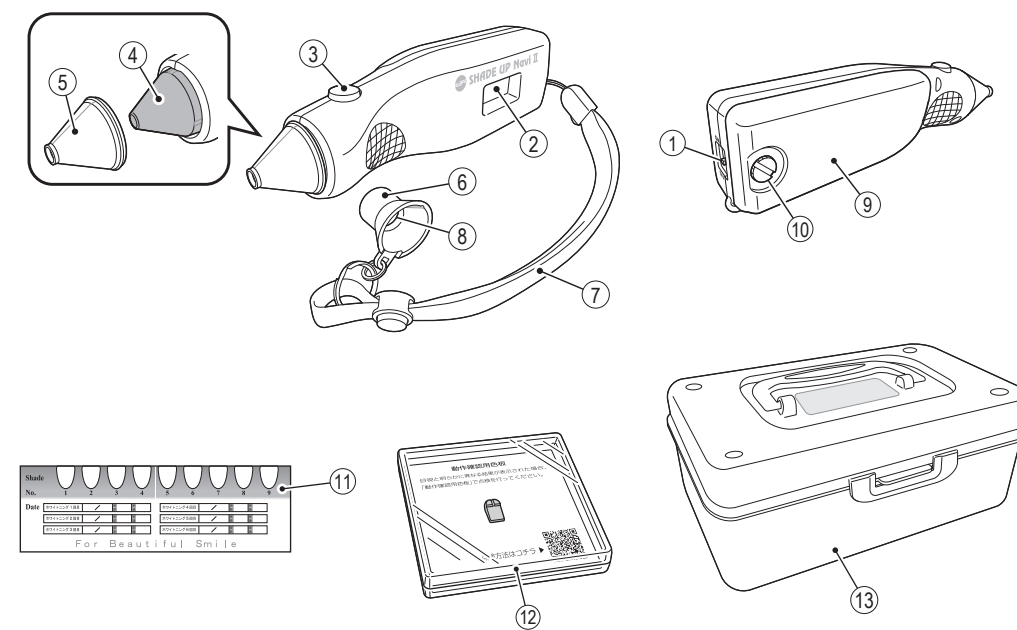
表示例

3.5

ピッ

2 各部の名称とはたらき

シェードアップ ナビ II 本体



- ① 電源スイッチ
- ② 液晶パネル
測色結果、電池残量を表示します。
- ③ 測色スイッチ
校正、測色するときに使用します。
- ④ 発光部
- ⑤ 測色チップ
- ⑥ 校正キャップ
- ⑦ ストラップ
- ⑧ 白色板
- ⑨ 電池蓋
- ⑩ 電池蓋固定ネジ
- ⑪ シェードメモ
- ⑫ 動作確認用色板
- ⑬ 収納ケース

液晶パネル表示

- 校正画面
CAL
- 校正終了画面
--
- 測色結果画面
3.5

3 前準備

- 「使用上の注意」の警告および注意を守ってください。
- 単三形アルカリ乾電池は付属しておりませんので、別途ご購入をお願いいたします。

電池の装着

本体背面の電池蓋固定ネジを外して電池の+、-を確認し、単三形アルカリ乾電池を装着します。電池装着後、電池蓋を閉じ、ネジを締めます。

注記 電池蓋固定ネジの取り外しは、コインまたはドライバーをご使用ください。

ストラップの取り付け

ストラップを本体に取り付けます。

ストラップの調節

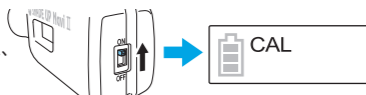
ストラップに手を通し、手首に合うようボタンを押しながら長さを調節します。

4 使用方法

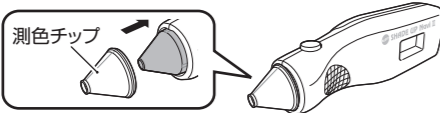
●「使用上の注意」の⚠ **警告** および ⚠ **注意** を守ってください。

1. 電源スイッチをONにします。

液晶パネルに「CAL」が表示され、校正画面になります。



2. 測色チップを本体先端に装着します。

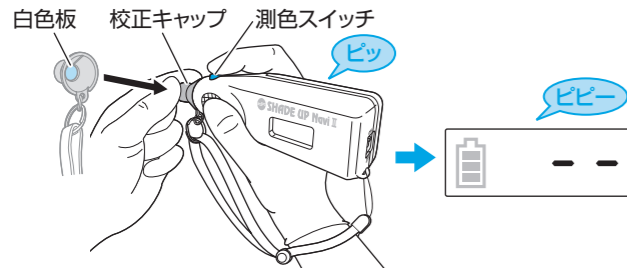


3. 校正を実施します。

参考 校正は電源投入時のみ必要な作業です。校正済みの場合は、4. から作業してください。

① 校正キャップを本体の先端に押し当て、測色スイッチを押します。「ピーピー」と音がなり、液晶パネルに「-」が表示されると校正終了です。

注記 校正キャップ内の白色板は日光があたるところに放置すると変色することがありますので、直射日光があたらない場所で保管してください。
液晶パネルに「E」が表示されたら、電源スイッチをOFFにしてから、もう一度電源をONにして再度、校正を行ってください。それでも「E」が表示される場合は、「6異常を感じたら」を確認してください。



② 校正キャップを取り外します。

4. 測色する部位に汚れや着色がないか確認します。

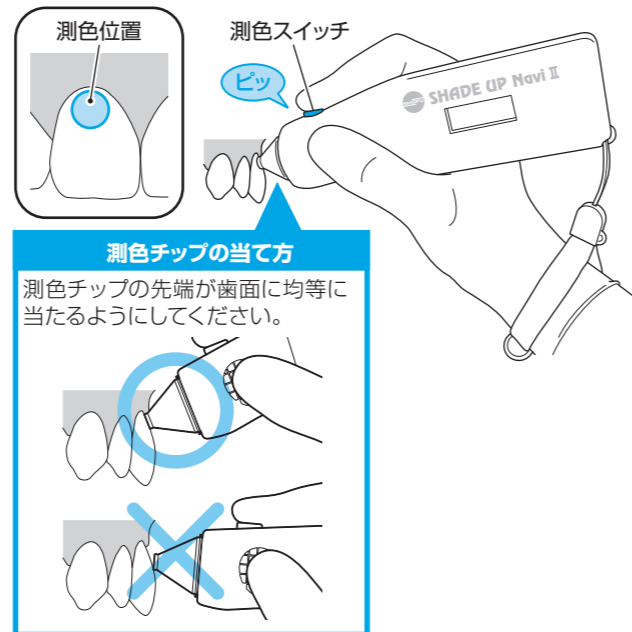
汚れや着色がある場合、歯面を清掃するなどして除去してください。

注記 歯面に変色や極端な模様がある場合は、歯冠の基本的な色調が測色できる範囲で、測色位置を移動してください。

5. 測色チップを中切歯の歯頸部に当て、測色スイッチを押します。

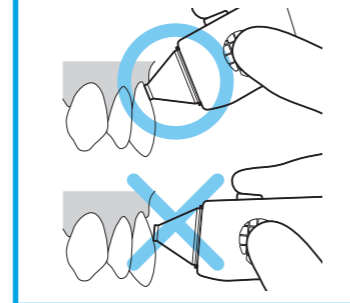
注意 測色チップは、感染防止のため患者ごとに交換してください。

注記 天然歯での測色にご使用ください。測色部位は上顎中切歯です。上下顎犬歯、下顎の中切歯、側切歯は測色できません。



測色チップの当て方

測色チップの先端が歯面に均等に当たるようにしてください。



6. 「ピーピー」と音がなり、液晶パネルに結果が表示されます。

付属のシェードメモに対応した数字(0.5～9.0:0.5間隔18段階)が表示されます。



注記 測色部位や測色チップの当て方などの違いによって正しく測色されていないことがありますので、必ず患者の歯の色を目視で確認してください。
歯面に接触させずに測色スイッチを押した場合、液晶パネルに「E」が表示されますので、再度測色を行ってください。

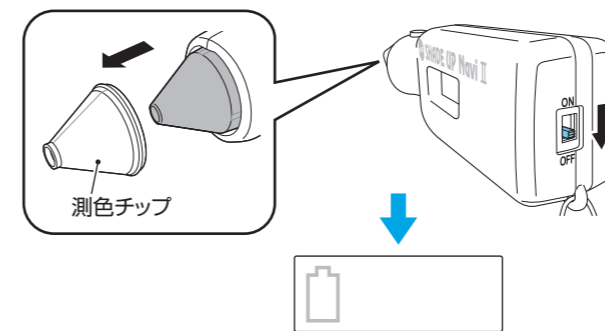
続けて別の患者の歯を測色する場合は...

測色チップを外し、一度電源をOFFにしてから再度、1.から通常的使用方法に従ってご使用ください。また、同じ患者を測色する場合は、続けて測色してください。

7. 測色チップを外し、電源スイッチをOFFにします。

注意 測色チップは、感染防止のため患者ごとに交換してください。

注記 オートパワーオフ機能は設定しておりませんので、ご使用後は必ず電源スイッチをOFFにしてください。



6 異常を感じたら

本器を使用中に異常を感じたら、ただちに使用を中止して、下表を参考にして点検を行ってください。

どの症状にも当てはまらない場合や、対策を行っても改善されない場合は、故障が考えられますので点検・修理を依頼してください。

症状	原因	対策
電源スイッチを入れても動作しない。	電池残量が少ない。 電池の+、-が逆に装着されている。	電池を交換してください。 電池を正しい方向に装着してください。
目視と明らかに異なる結果が表示される。	校正キャップの中の白色板が汚れている。	綿棒に中性洗剤またはエタノールを塗布し、白色板を拭いてください。
校正の後、液晶パネルに「E」が表示される。	校正キャップの中の白色板が汚れている。 測色チップが装着されていない。	綿棒に中性洗剤またはエタノールを塗布し、白色板を拭いてください。 測色チップを本体先端に装着してください。

エラー表示について

校正時、測色チップが装着されていない場合や、白色板が汚れている場合など、校正が正確にできなかった場合は、本器の液晶パネルにエラー「E」が表示されます。

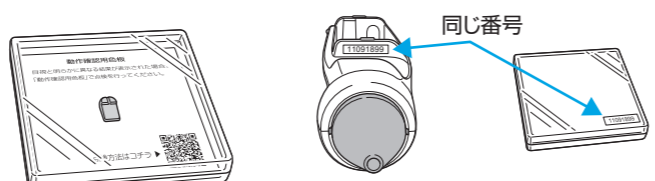
エラーが表示されましたら、電源スイッチをOFFにしてから原因を取り除き、再度電源スイッチをONにしてください。それでもエラーが表示される場合は、点検・修理を依頼してください。



動作確認について

目視と明らかに異なる結果が表示された場合、付属の「動作確認用色板」で点検を行ってください。

1. 動作確認用色板が収納されているケース蓋を開けてください。

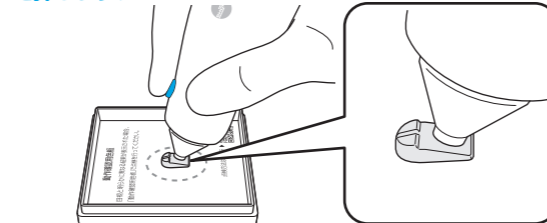


注記 動作確認を行う際には、本体と動作確認用色板の番号が同じであることをご確認ください。

2. 測色チップを本体先端に装着し、校正を実施します。

参考 「4使用方法」の1.2.3.を参照してください。

3. 校正後、本体先端を動作確認用色板の平らな部分に当て、測色スイッチを押します。



4. 測色結果が動作確認用色板ケース裏面に記載の規定範囲であれば動作に問題はありません。

以上の点検を行っても、規定範囲から外れた測色結果になった場合は、点検・修理を依頼してください。点検・修理の際は**本体と動作確認用色板**をお買い上げの販売店にお渡しください。

7 仕様

形名 : SSN-II
 本体材質 : ABS樹脂
 電源 : 単三形アルカリ乾電池2本
 電圧 : 3V
 照明光源 : 白色LED (最大出力0.2mW : ピーク波長470nm)
 測色径 : φ5.0mm
 受光素子 : フォトダイオード
 測色対象 : 天然歯 (上顎中切歯)
 結果表示 : 0.5～9.0 (0.5間隔18段階)
 外形寸法 : W148×D32×H42(mm)
 質量 : 本体 75g (電池含まず)
 保管環境 : 直射日光のあたらない場所で、温度10～40℃、湿度45～85% (結露のないこと。)
 ※ 本仕様は改良のため予告なく変更することがあります。

8 付属品・単品販売品

付属品

- 校正キャップ (ストラップ付) 1
- 測色チップ 50
- シェードメモ 50
- 取扱説明書 1
- 保証書 1
- 動作確認用色板 1

単品販売品

- 測色チップ (50入) ・ シェードメモ (50入) ・ 校正キャップ

9 保証について

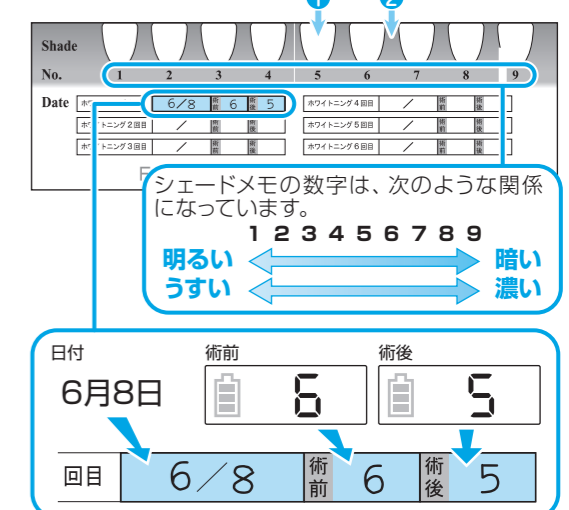
本製品は厳重な検査を経て出荷されていますが、保証期間内 (お買い上げから1年間) に正常な使用状態において万一故障した場合には、無償で修理いたします。ただし、消耗品については、保証期間内でも有料です。

5 シェードメモの使用法

シェードメモは明度および濃度を基準に、測色前後の結果の確認に使用します。ホワイトニングを行うごとに日付の欄に測色日を記録することで、ホワイトニング術前・術後で何段階白くなったかを確認できます。患者への具体的な説明ツールとしてご活用ください。

例えば... ① 液晶パネルに「5」が表示された場合、シェードメモの「5」を示します。
② 液晶パネルに「6.5」が表示された場合、シェードメモの「6」と「7」の間を示します。

参考 シェードメモの「1～3」は、ホワイトニング術後の結果確認や、ホワイトニング時の目標設定の指標にご活用ください。
シェードメモの「1」よりも白い歯を測色した場合、液晶パネルに「0.5」と表示されます。



ホワイトニング術前に「6」、術後に「5」と表示された場合、シェードメモの欄に測色日 (例:6月8日) と測色結果を記入します。

保守・点検

●「保守・点検時の注意」の⚠ **警告** および ⚠ **注意** を守ってください。

本体の清掃

本体を清掃するときは中性洗剤またはエタノールを塗布した柔らかい布で拭き、そのあと清潔な乾いた柔らかい布で軽く拭いてください。

注記 シンナー、ベンジンなどの溶剤は使用しないでください。
本器を高温になるものや、鋭利なものに接触させないでください。

校正キャップの清掃

綿棒に中性洗剤またはエタノールを塗布し、校正キャップ内の白色板を拭いてください。汚れが落ちない場合は、単品販売品の「校正キャップ」をご購入ください。

電池の交換について

電池残量は、液晶パネルに4段階で表示します。残量が少なくなったときは、できるだけ早いうちに電池を交換してください。

電池残量表示	電池残量	状態
多 ←	←	電池を交換してください。 電池の交換方法は、「3前準備」を参照してください。
←	←	
←	←	
← 少	←	

(※)測色できません。

充実したホワイトニングシステム製品が、ホワイトニング治療をトータルでサポートします。

特設サイトはコチラ▶



世界の歯科医療に貢献する
株式会社 松風

本社●〒605-0983京都市東山区福福上高松町11・TEL(075)561-1112(代)

000072661 202105ver.1